

Japan, Leeuwendans, 2010



Japan, Shikken en de tijd, 1996



China, de metamorfose van de apenprinses, 1992 – bron: R. van Gulik



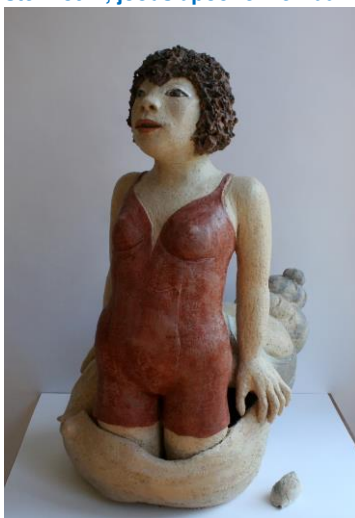
Indonesië, Apenliefde, 1999



Oud-Egypte, Anubis, 1995



Lilith, wijsheid, 2000 - Adams eerste vrouw; joods apocrief verhaal



Klassiek Griekenland –geboorte van Aphrodite à la een Pyke Koch schoonheid, 2011



Joan Seyferth, 2014

Keramisch Museum Goedewaagen

Op reis – imaginaire reisbeelden in beeldende keramiek van Japan tot Klassiek Griekenland van Joan Seyferth
2 apr t/m 26 juni 2016

Haar beeldhouwdocent Carel Kneulman op de Amsterdamse Rietveld Academie moedigde Joan Seyferth (Amsterdam, 1948) nadrukkelijk aan om wars van de toen heerdense trend van abstracte beelden in metaal, steen of hout door te gaan met haar eigen keramische, figuratieve fantasiewereld. In haar Rietveld-tijd tot 1974 ontstond een reeks holgeboetseerde circus en theaterplastiekjes. Eenmaal in 1975 gevestigd in het Westervoldse Vriescheloo maakte zij zich de techniek eigen om steeds grotere meerledige beelden te maken. Die techniek paste zij tussen 1981-1983 ook toe voor haar eigenzinnige versie van het dodenleger van keizer Qin Shi Huang-Di. De 11 tot 2 meter hoge plastieken, geëxposeerd in een reeks beeldentuinen en in musea in Nederland, België en Duitsland, betekenden haar internationale doorbraak. Vanaf mei 1985 kon zij vervolgens gebruikmakend van de keramische faciliteiten van de aardewerf fabriek Royal Goedewaagen in het Drentse Nieuw Buinen haar op mythes uit Japan, China, Tibet, Vietnam, Indonesië, Egypte, Bijbels Israël en Klassiek Griekenland gebaseerde grote beelden uitvoeren. En dat zonder die landen zelf ook te bereizen – pas in 2007-08 kreeg zij de kans om uitgebreid Egypte en China te bezoeken. Voor haar imaginaire reisbeelden greep zij terug op films, een enorme bibliotheek, museumbezoek in West-Europa én haar eigen fantasie. Essentieel voor haar werk sinds 1975 is de 'twist' die zij aan al haar veelkleurige beelden meegeeft: zij vervreemdt de figuratie van hun oorspronkelijke context en vaak gaat het dan om 'sterke vrouwen'. Na haar jubileum-expositie in het Nederlands Tegelmuseum toont zij nu haar werk in Nieuw Buinen.