

Wie nu bij het beeldje van de Glasblazer in het rond kijkt, ziet weinig meer dat herinnert aan de glasindustrie die het dorp Nieuw-Buinen in de negentiende eeuw landelijk op de kaart heeft gezet. Nergens in Nederland werd in die tijd meer glas gemaakt dan in de Drents-Groningse Veenkoloniën, met 'Buunermond' als middelpunt.

Door Bernd Otter



## De glasroute

De glasroute van Nieuw-Buinen kan op elk punt beginnen, maar starten bij het Streekhistorisch Museum in villa Ter Marse (1) onder de watertoren in Stadskanaal heeft het voordeel dat een bezoeke aan dat museum alvast een mooie indruk geeft wat er allemaal gemaakt is door de vele glasfabrieken in de buurt. Morgen opent op verzoek van *Dagblad van het Noorden* een speciale expositie over de glasindustrie die tot eind augustus is te bekijken. Let op: openingstijden zijn beperkt: dinsdag tot en met vrijdag van 13-17 uur en de eerste zondag van de maand 14-17 uur. Adres: Ceresstraat 2. Vanaf het museum steekt u de brug over die vlakbij over het Stadskanaal ligt en volgt dan linksaf de weg langs het kanaal (Cereskade). Als kanaal en weg een bocht naar links maken gaat u rechtdoor. U passeert een weggetje naar links (2) dat vroeger bekend stond als Sjallottenstreekje naar de eerste glasblazers, die er woonden. Na de spoorwegovergang slaat u rechtsaf de Glaslaan in. U bent nu in Nieuw-Buinen. Aan de linkerhand de keramische fabriek Royal Goedewaagen met keramisch museum (3). Daar kunt u behalve Nederlands keramiek een kleine expositie bekijken over het glas in Nieuw-Buinen. Openingstijden: weekdagen 13-17 uur, werkdagen 10-17 uur. De Glaslaan komt na een bocht op de Industrieweg uit, waar u rechtsaf slaat. Rechts stond vroeger de enorme glasfabriek van Meursing (4). Eerste weg links (Zuiderdiep). Aan de linkerhand de herestelde sluis (5), die herinnert aan de drukke scheepvaart. Een eind verderop aan de linkerhand Villa Flora (6). Tegenover de villa rechtsaf de Populierenlaan in en aan het eind rechtsaf de Sportlaan in. Die volgt u helemaal tot hij na een bocht uitkomt op het Noorderdiep. Vlak voor die aansluiting vindt u links een muur van Bakkers glasfabriek en op de hoek de voormalige directeurswoning (7). Op het sportcomplex rechts (vervuld met glas) stond de fabriek (8). Rechtsaf het Noorderdiep af. Aan het eind staat rechts het beeldje van de Glasblazer (9). Recht vooruit aan het eind van de Stationsstraat stond vroeger het station, dat lange tijd in gebruik is geweest als glasdepot voor Glas Heinz, maar we gaan linksaf het Dwarddiep op. Aan de rechterhand valt al snel het voormalige hoofdgebouw van Glas Heinz op (11). Het huis op nummer 54 verderop herbergt Nanninga's glasfabriek. Vóór de rotonde aan het eind van het Dwarddiep rechtsaf de parallelweg op, die na de spoorwegovergang Brugstraat gaat heen. Op het industrieterrein aan de rechterhand maakte Philips (glazen) televisiebuizen. We blijven (let op bij de rotonde) de Brugstraat volgen. Optioneel: een smal weggetje rechtsaf leidt naar het kerkhof, waar met enig zoeken de graven zijn te vinden van de gaspioniers van Nieuw-Buinen. Maar ook van hun personeel. We vervolgen de Brugstraat, die overgaat in de Costerkade en buigt bij het kanaal mee naar rechts. We passeren de Lutherse kerk die zijn bestaan dankt aan de glasindustrie. In de verte zien we al de watertoren bij ons startpunt. Als u wandelt of fietst kunt u het kanaal blijven volgen tot het bruggetje naar het museum. Anders even omrijden via Diodeweg en Electronica-weg.

# Speuren naar glas

Die grote fabrieken voor de massaproductie van glas en diverse kleine glasblazerijen bepaalden tot ver in de vorige eeuw het beeld van Nieuw-Buinen en omgeving. Grote fabrieksgebouwen met walmen en schoorstenen, rijen met dezelfde huisjes voor de glasblazers en hun gezinnen, kanalen met af en aan varende turschepen voor de brandstof voor de glasovens en pramen voor het transport van glas. Het gerinkel van flessen moet er vrijwel continu hoorbaar zijn geweest, want er zijn er miljoenen gemaakt.

Om toch een beeld te geven van die roemrijke geschiedenis is een rondje van zo'n zes kilometer voldoende: een glasroute, die wandelend of fietsend langs alle belangrijke plekken van de Nieuw-Buiner glasindustrie voert. Oude foto's helpen om duidelijk te maken hoe het ooit was, zodat de verbazing kan groeien hoe doeltreffend het glas van Nieuw-Buinen is verstuurd. Maar als je het wilt zien zijn er nog wel wat zichtbare sporen van de bijna 130-jarige glashistorie. Namen op straatnaamborden en gevels, bijvoorbeeld. De Wanne verwijst naar de glasovens.

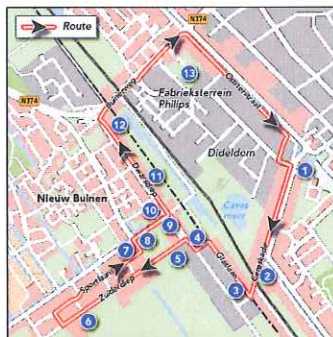
In het kort de geschiedenis van de (zes) glasfabrieken: het begon in 1838, slechts vijftien jaar na het ontstaan van het dorp. Aangerokken door de uitstekende turf en gunstig goedkoop personeel kwamen glasblazers uit onder meer Duitsland naar de Kanaalstreek om de zaken groots aan te pakken. Dat jaar werd de glasfabriek van de Winschoter Johan Christian Anton Thöne aan het Noorderdiep in bedrijf genomen.

Een paar jaar na de oprichting waren er al 33 mensen aan het werk. De fabriek werd later overgenomen door Bakker. Het voorbeeld van Thöne werd in 1845 gevolgd door Jakob Meursing, die bij het begin van het Zuiderdiep een fabriek bouwde. Er werden vooral flessen geblazen, in allerlei grootte en vormen. Voor bier en andere dranken, eau de cologne, medicijnen, gazeuse, inkt en elke andere denkbare vloeistof. In Stadskanaal werd het ook geprobeerd, maar daar kwamen twee glasblazerijen niet echt tot bloei.

Dat was wel anders voor glasblazer Johan Heinz uit Thüringen. Die zag ook brood in een glasblazerij in Nieuw-Buinen, maar stapte later over op de groothandel in glasproducten, bekend geworden als GlasHeinz. Het werd een enorm bedrijf langs het Dwarddiep tot drie jaar geleden de activiteiten zijn gestaakt. Door deze pionier heeft Nieuw-Buinen een glasindustrie opgebouwd, die voor honderden werk betekende, ook lang nadat de turf was vervangen door stroom.

Vlak voor en na de Tweede Wereldoorlog kwam de kentering. Concurrentie van lage lonenlanden vreesde zich. Voor de oorlog viel al de grote fabriek van Bakker. Die van Meursing wist het nog tot 1967 te rekken doordat die onderdeel was van een groter concern. Moedige pogingen van onder meer de familie Nanninga om siersglas te produceren had onvoldoende kracht om de glasproductie voor de Kanaalstreek te behouden.

Helemaal wegten wordt het niet. Voor de tweede keer wordt dit jaar op 10 en 11 september een glasblazersfeest gehouden in Nieuw-Buinen. Omdat Buunermouder best in zijn voor een feestje, maar ook steeds trotser worden op de dorpshistorie.



Deze glasroute kwam tot stand met medewerking van Henk Niezing, Henk Mulder, Streekhistorisch Centrum Ter Marse en Keramiekmuseum Royal Goedewaagen.

1. Villa Ter Marse (1884) herbergt nu het Streekhistorisch Centrum Stadskanaal. Bewoond door Jantina Meursing, dochter van de directeur van Meursings Glasfabriek. Op het terrein van de villa stond van 1860 tot 1864 glasfabriek Amerika. Verderop stond 'Engeland'.
2. De Spoorsingel stond bekend als het Sjallottenstreekje naar Duitse gaspioniers.
3. De Glaslaan leidde naar glasfabriek Meursing. Keramiekgasfabriek Royal Goedewaagen aan deze laan had dezelfde vestigingsreden als de glasindustrie: turf en goedkoop personeel.
4. Meursings Glasfabriek was de tweede grote fabriek in Nieuw-Buinen. In 1845 gesticht door Jakob Meursing. Na overname in 1938 herdoopt in Nieuw-Buiner Glasfabriek. Stopte in 1967 als laatste de productie. De fabriek had in 1940 nog zeshonderd personeelsleden.
5. Sluis nr. 1 in het Noorderdiep, in gebruik vanaf 1878 en in 2009 weer uitgraven. Herinnert aan de drukke scheepvaart. Op de achtergrond Meursings glasfabriek.
6. Villa Flora is in 1870 gebouwd door J.H. Thöne, directeur van de eerste glasfabriek aan het Noorderdiep (later Bakkers glasfabriek). Godin Flora siert de gevel.
7. Van de grote fabrieken restte er een stukje muur van Bakkers glasfabriek. De muur zit vast aan de voormalige directeurswoning van Bakker op de hoek van het Noorderdiep.
8. Het Noorderdiep rond 1900, met links Bakkers glasfabrieken en rechts de nog altijd bestaande directeurswoning. Stopte in 1937 toen er nog 250 mensen werkten.
9. Het beeld de Glasblazer herinnert sinds 1974 aan de roemrijke glashistorie.
10. Langs het Dwarddiep (op 't Aailaand) stonden rijen kleine huisjes voor personeel van glasfabriekant Bakker. Ze verdwenen in 1967 en 1968.
11. Glas Heinz is in 1845 begonnen door glasblazer J. Heinz uit Thüringen, samen met compagnon Müller. Oorspronkelijk glasblazerij, maar vanaf 1870 louter als internationale glasgroothandel. Pas drie jaar geleden zijn de activiteiten in Nieuw-Buinen gestaakt.
12. Nanninga's glashandel maakte van 1960 tot 1978 vooral gekleurd siersglas in het pand Dwarddiep 54. Aan de Schoolstraat in Musselkanaal maakte Wilbrink van 1952 tot 1972 eveneens glas. Ook Gasselterrijven en Appingedam kenden daarna nog glasblazerijen.
13. Op het Rooms-Katholieke kerkhof van Stadskanaal zijn de grafmonumenten te vinden van diverse gaspioniers. Onder hen J.H. Thöne (1825-1891), de oprichter van de eerste glasfabriek. Het Dwarddiep voor de demping, met rechts de panden van Glas Heinz.
14. Advertentie van Bakkers Glasfabriek uit 1908. Aangeprezen worden de kogelflessen, die nog altijd een gewild verzamelobject zijn.

Foto's: Collectie Henk Niezing, Bernd Otter, Archief DvHn, Hans Banus

