



Flanerend Haags stel, ca 1892, coll. Meentwijk



Wintertje, ca 1892, coll. Meentwijk



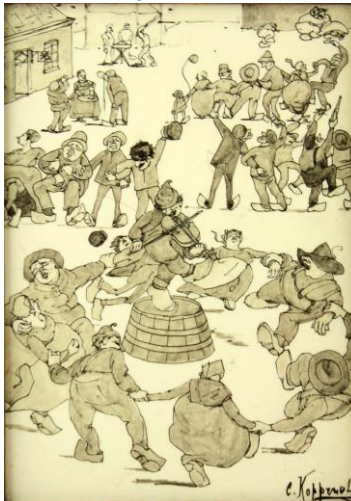
Mee met de Baas, coll. Meentwijk



Wintertje, coll. Meentwijk



Strandgezicht bij Scheveningen, coll. Meentwijk



Breugheliaans dorpsgezicht, coll. Bert-Jan Baas



Marktgezicht, coll. Meentwijk



Fabrieksgezicht bij Rozenburg, aquarel, 1892 (bron: Rozenburg-monografie, 1980)

Haagsche Plateelfabriek Rozenburg 1883 – 1914

Legkast A – Cornelis Koppenol, 1865 – 1946

Van de beeldende kunstenaars die op free-lance basis in de vroege periode van Rozenburg op de fabriek werkten, was de in Zoetermeer geboren Cornelis Koppenol vermoedelijk degene die het langst bij Rozenburg werkte. Na een korte werkperiode in Delft ging hij in 1883 met Von Gudenberg en Daniël Harkink mee naar Den Haag. En hij was één van die jonge kunstenaars die in 1885 een atelier kregen op de zolder van het nieuwe, grote fabrieksgebouw. Net als bij Harkink in zijn met penseel getekende reproductie van een boertige scène naar de 17^e eeuwse Haarlemmer Bega, is het vroege tegelwerk van Koppenol meer teken- dan schilderwerk. En bij de op de Haagse academie opgeleide Koppenol is het aanvankelijk een een en al spontane, cartooneske tekenstijl die zijn tegels bepaalde. Tegen 1892 bekende hij zich meer en meer tot een impressionistisch naturalisme. Zijn laatste bekende werk voor Rozenburg betreft een aantal grote tableaus en aquarellen van het productieproces in de fabriek. Wanneer hij eenmaal een gevestigde naam in de Haagse kunstwereld is, wordt hij in 1899 academiedocent als opvolger van Jacob Maris.