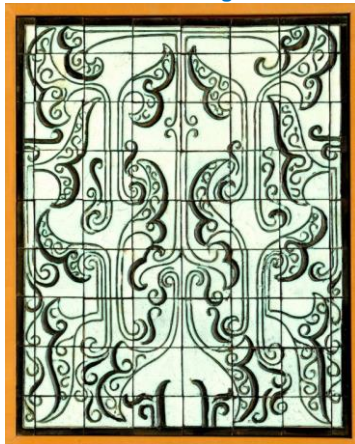




Distel, carduus-relametableau, ca 1912; coll. Meentwijk



Distel, carduustableau, ca 1914; coll. Ellen Westenberg



Distel, proef-sgraffitotableau van C.A. Lion Cachet, voor huize Dentz van Schaick, ca 1911; coll. Bert-Jan Baas



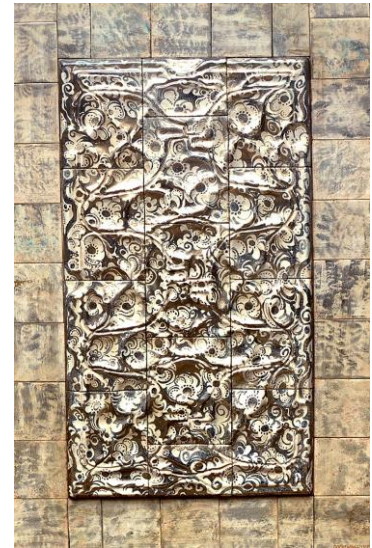
Goedewaagen, Akanhustableaus, ca 1928; coll. Meentwijk



Goedewaagen, Akanhustableau Tjisdane, 1930, ontwerp C.A. Lion Cachet, coll. B.-J. Baas



Goedewaagen, proef, reliëftableau voor ss Johan van Oldenbarnevelt in goud-nabrand,, 1930; coll. B.J. Baas



Goedewaagen, proef, reliëftableau voor ss Johan van Oldenbarnevelt in platina-nabrand,, 1930; coll. B.J. Baas

## Keramisch Museum Goedewaagen

Tegeltableaus van De Distel en Goedewaagen; ontwerpen van C. A. Lion Cachet, 1912-1930

Tot 1910 beheersten de grote fabrieken van de Porceleyne Fles en Rozenburg de Nederlandse tegeltableaumarkt. Daarna werd de Amsterdamse Plaatel- en Tegelbakkerij De Distel een steeds belangrijker speler op de markt. Tussen 1910 en 1917 wist directeur Jac. M. Lob toonaangevende 'kunstnijveraars' voor zijn bedrijf aan te trekken. Met Willem van Norden als bijzondere uitvoerder creëerden deze kunstenaars, Carel Adolph Lion Cachet (1864-1945) voorop, in allerlei nieuwe technieken kwalitatief hoogwaardige tableaus. Na de verkoop van De Distel in 1923 aan Goedewaagen, zou het duo Lion Cachet-Van Norden met name voor de eerste klas ruimten aan boord van de passagiersschepen van Amsterdamse rederijen meer dan 100 tableaus maken.