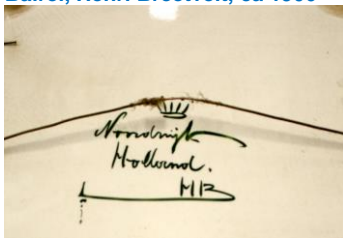




De Kroon, tegelplaat naar Kono Bairei, Henri Breetvelt, ca 1906



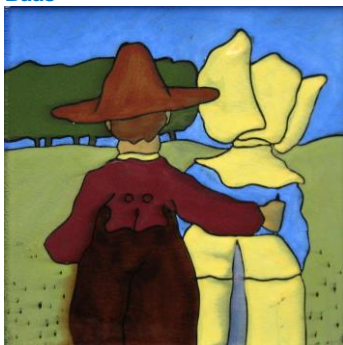
Afgemerkte achterkant, coll. Meentwijk



Houtsnede Kono Bairei, 1881



Streekdrachttegels, coll. Bert-Jan Baas



De Kroon, siervaas, unicum, Henri Breetvelt, coll. B-J Baas



De Kroon, siervaas, unicum, Henri Breetvelt, coll. B-J Baas



Vitrine L

Porcelainfabriek 'De Kroon', Noordwijk 1906-10 Artistiek leider Henri Breetvelt, 1864-1924

Voor de Nederlandse keramiek van rond 1900 wordt Egbert Estié, 1865-1910, als een sleutelfiguur beschouwd. Hij was stille vennoot van de Purmerendse aardewerkfabriek van de Wed. N. Brantjes en in 1897 mede-oprichter van de Plateelbakkerij Zuid-Holland in Gouda. Na mede door hem veroorzaakte financiële problemen was hij de stichter van de Porcelainfabriek De Kroon in Noordwijk. En feit is ook dat De Kroon, hoewel het in naam beoogde porselein nooit geproduceerd werd, inderdaad kwalitatief hoogwaardig aardewerk maakte in de nog geen drie jaar dat de fabriek bestond. Die kwaliteit werd gewaarborgd door de geniale schilder Henri Breetvelt. Deze fabrikantenzoon uit Delft studeerde enkele jaren aan de Delftse Polytechnische school om vanaf 1886 opmerkelijke resultaten te boeken als schilder van Delfts Blauwe tegelplaten en borden. Na korte dienstverbanden bij de Plateelbakkerij Zuid-Holland en de Société Céramique in Maastricht werd Henri Breetvelt in 1906 door Estié naar Noordwijk gehaald om als artistiek leider bij de nieuwe fabriek te gaan fungeren. Hij moest daarvoor wel het voor die tijd kapitale bedrag van 5000 gulden investeren. De sterk door de Japanse houtsnedes beïnvloede Henri Breetvelt bracht ook daar een unieke japonaiserie in de vorm van een grote tegelplaat op zijn naam. Op een veel betere keramische scherf dan toen bij de PZH gangbaar was, voerde hij ook voor dat moment totaal ander sieraadewerk uit, zoals qua coloriet heldere en speelse streekdrachttegels. Zijn decoraties op tot meer dan 52 cm hoge vazen vormen de absolute, artistieke top. De ontwerpen lopen van puur floraal tot abstract. Dat de tegen een zwart fond gezette kleurrijke, handgeschilderde ornamenten ook voor Henri Breetvelt tot een hoogtepunt moeten hebben behoord, bewijst een foto uit de familiecollectie Delvigne-Breetvelt. De vaas met het geometrisch-abstracte decor is uit de collectie van de Erven Branolte. Met De Kroon liep het slecht af. Estié, ontslagen in 1907, ging persoonlijk failliet in 1908. De nieuwe eigenaar Carl Wilhelm Fortmann ging in 1910 failliet.